

|| Guía rápida ||

Añadir una cámara LPR VIVOTEK al VAST
Security Station (VSS)

¡Hola a todos!

En este post del foro les explicaremos paso a paso cómo añadir una cámara LPR (License Plate Recognition) al software VSS de VIVOTEK. Este proceso es esencial para integrar las capacidades de reconocimiento de matrículas en su sistema de videovigilancia, mejorando el control de acceso vehicular y la automatización.

¡Acompáñennos para aprender cómo hacerlo de manera rápida y efectiva!



NOTA

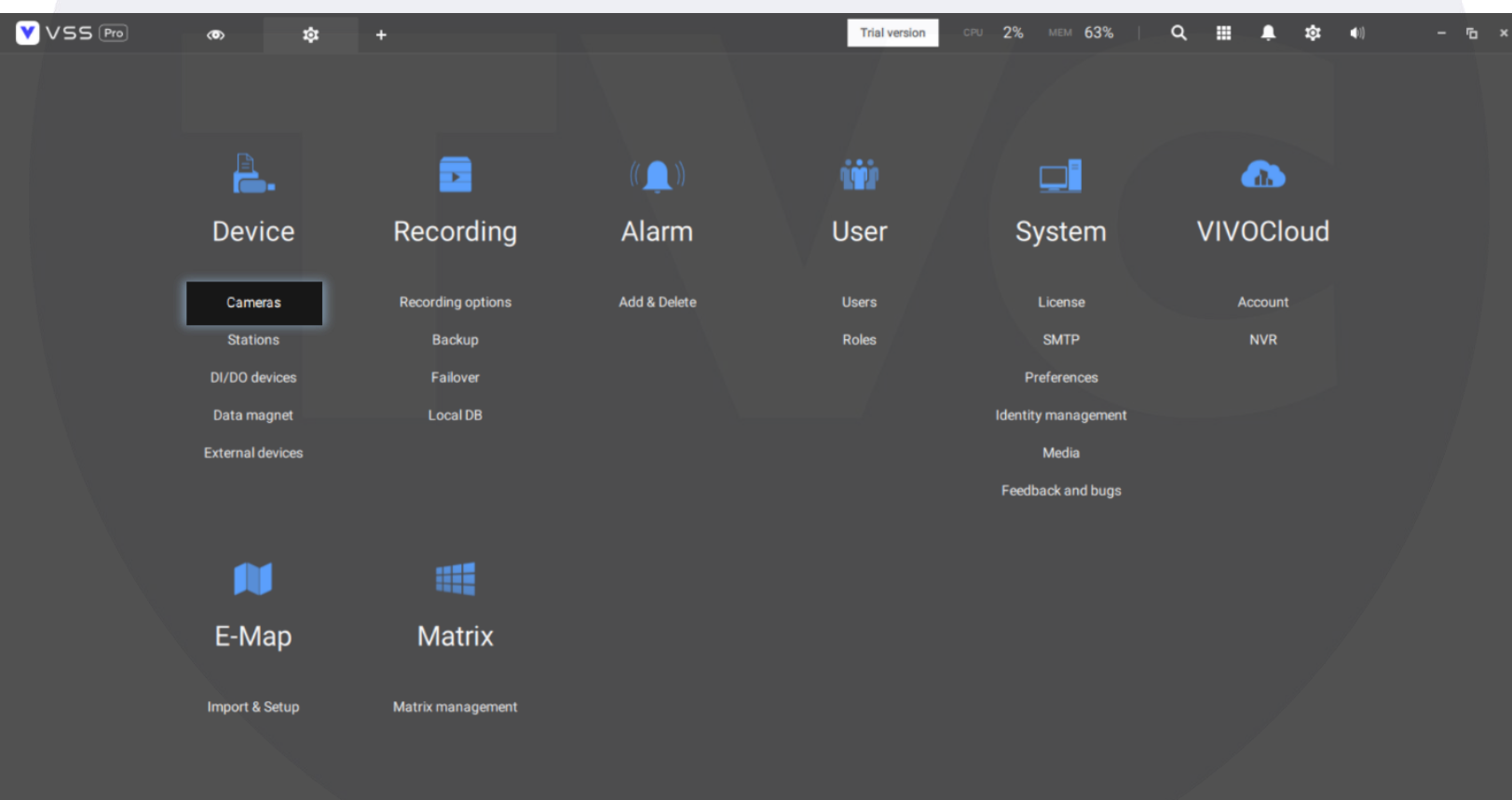
1. Para una instalación adecuada de la cámara, se recomienda revisar la guía rápida de instalación de la cámara hecha por el fabricante: [GUÍA DE INSTALACIÓN](#)
2. Una vez instalada correctamente la cámara, debemos conectarla a un switch PoE que esté dentro de la misma red que la computadora desde donde la vamos a configurar.
3. Las cámaras de VIVOTEK no cuentan con una IP de fábrica, esto significa que vienen configuradas como DHCP lo que le permitirá a la cámara tomar una IP de manera automática.
4. Para encontrar la cámara dentro de la red, debemos de hacer uso de la herramienta propia de VIVOTEK llamada Shepherd (descarga gratuita).
5. El nombre de usuario por defecto de la cámara será: root.

PASOS A SEGUIR

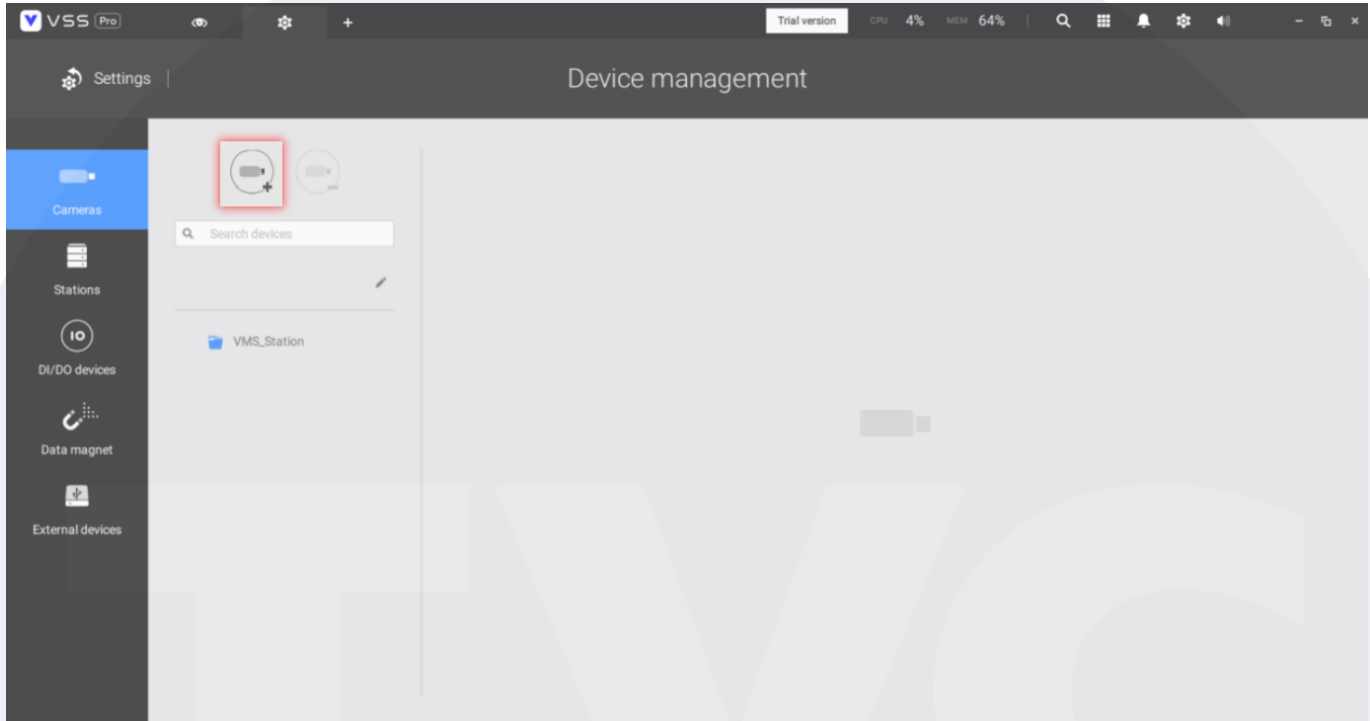
En este manual te vamos a explicar detalladamente cómo añadir una cámara con reconocimiento de placas/matrículas vehiculares (LPR) de la marca VIVOTEK al software VSS.

Recuerda que para poder añadir la cámara, debe de estar encendida y en el mismo segmento de red que el servidor VSS.

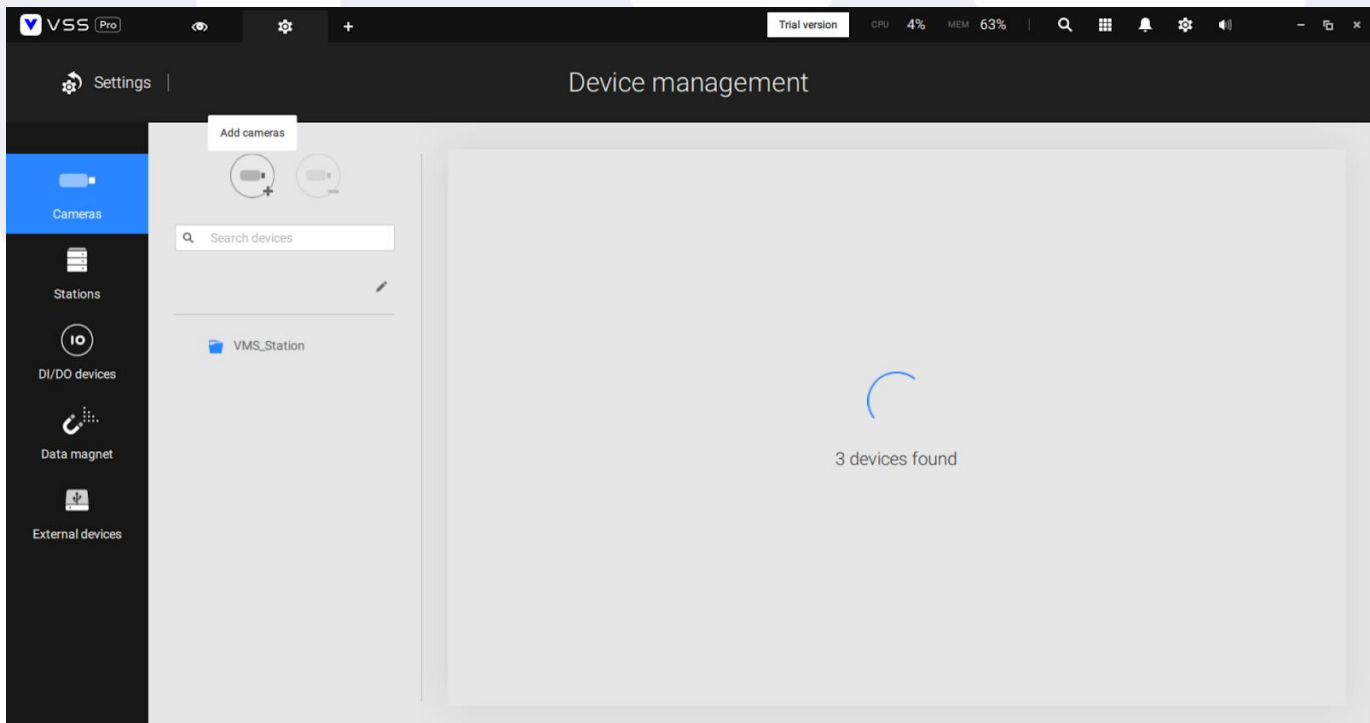
1. Una vez dentro del VSS, nos dirigimos a la opción de Cameras dentro del menú de Settings.



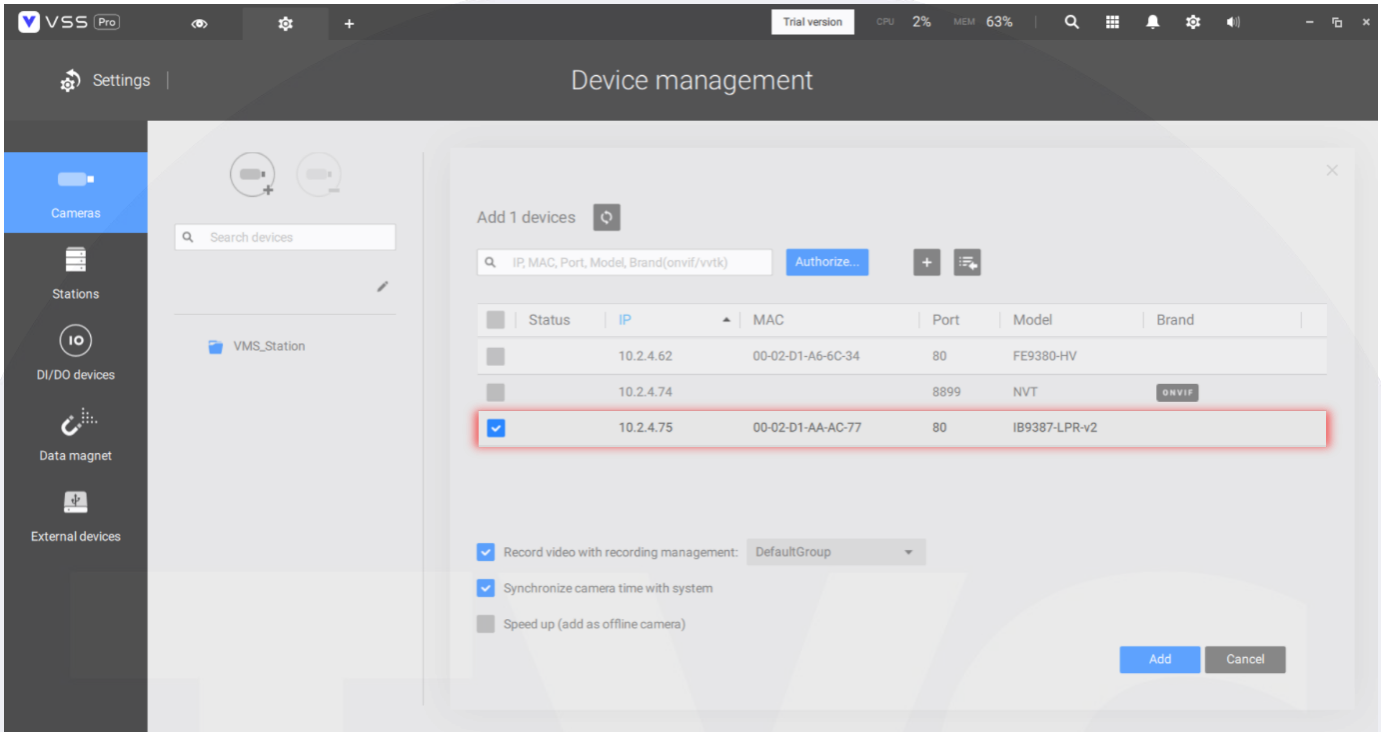
2. Damos clic en el botón de añadir cámara y en automático el VSS realizará un escaneo de los equipos IP que estén dentro de la misma red y es aquí donde podremos encontrar la cámara LPR.



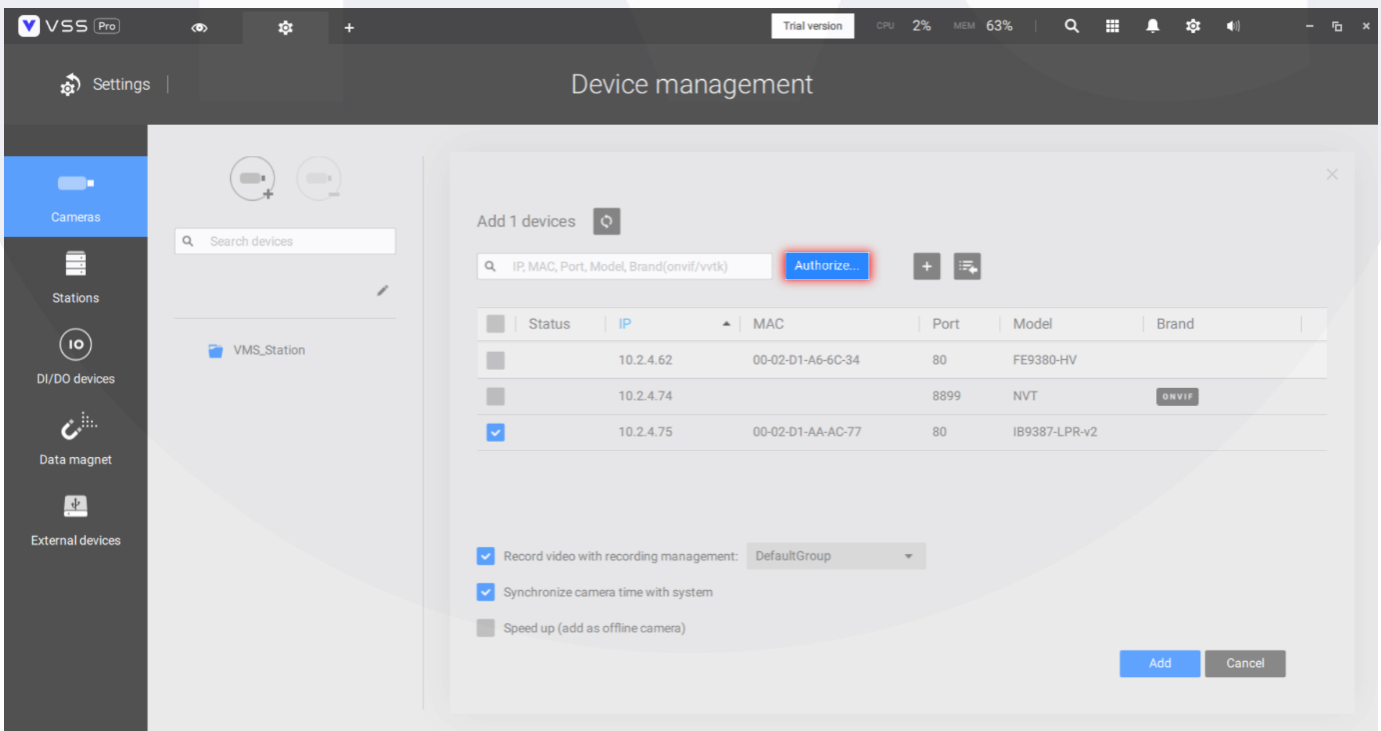
3. Esperamos a que haga el escaneo.



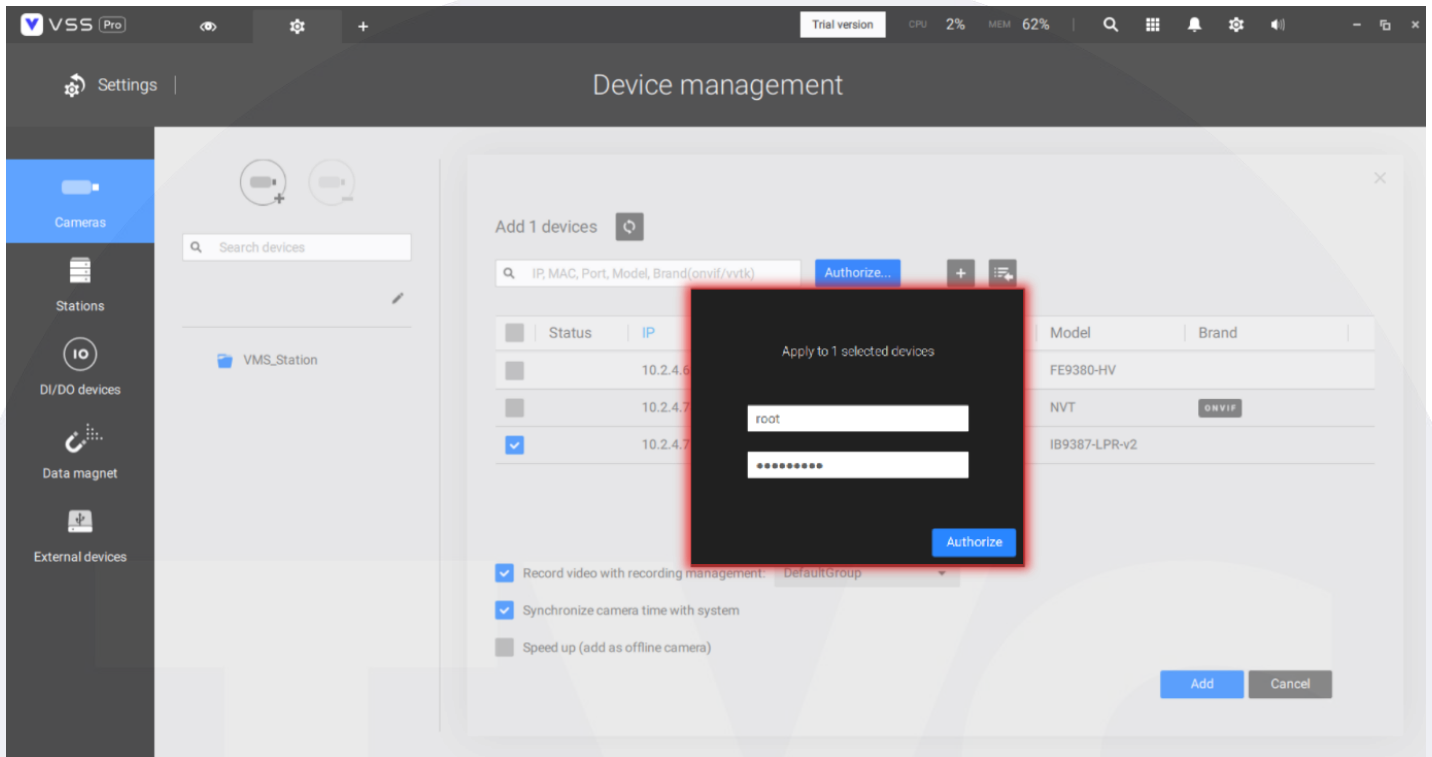
4. Seleccionamos la cámara.



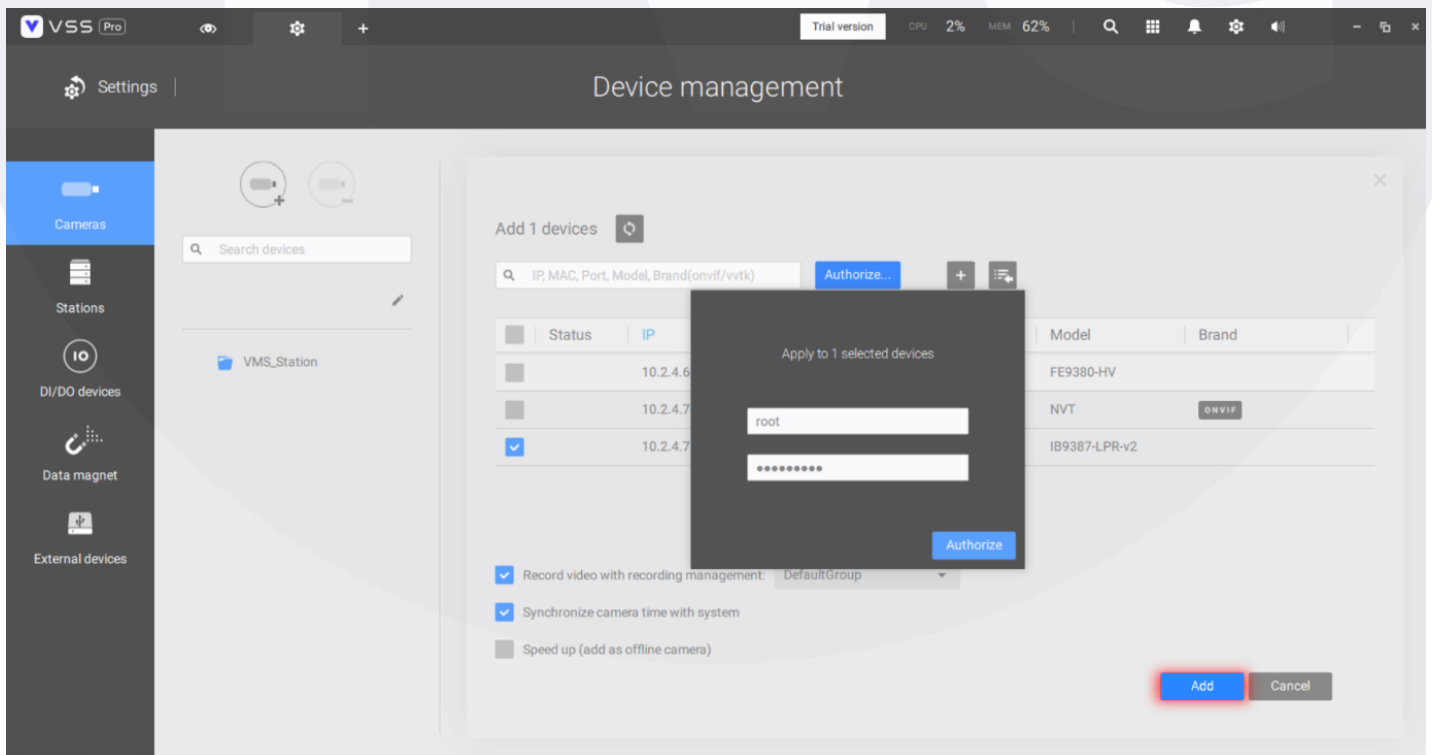
5. Para poder añadir la cámara, es necesario ingresar el usuario y contraseña en el botón de Authorize devices.



6. Colocamos las credenciales de la cámara.



7. Damos clic en el botón de Add.



8. Ya podremos visualizar la cámara en tiempo real.

The screenshot displays the 'Device management' window in the VSS Pro software. The interface is organized into several sections:

- Top Bar:** Shows 'VSS Pro', system status (CPU 3%, MEM 63%), and standard window controls.
- Left Sidebar:** Contains navigation icons for 'Cameras', 'Stations', 'DI/DO devices', 'Data magnet', and 'External devices'.
- Search and List:** A search bar labeled 'Search devices' is positioned above a list of devices under the 'VMS_Station' folder. The device 'IB9387-LPR-v2' is selected.
- Configuration Panel:** A 'Basic' tab is active, showing the following settings:
 - Camera name: IB9387-LPR-v2
 - IP: 10.2.4.75
 - Port: 80
 - Brand: VIVOTEK
 - Protocol: TCP
 - User name: root
 - Password: [masked]
 - MAC: 0002D1AAAC77
- Live View:** A real-time video feed from the camera is shown on the right side of the configuration panel.
- Bottom Right:** 'Apply' and 'Cancel' buttons are present.