

# Configuración de VTO Departamental, llamada remota a través del DMSS

Modular Modelo: **VT04202FX**



## Requerimientos:



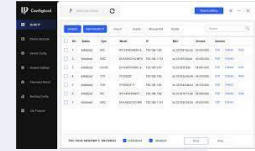
DHT2220022



DRD182001



DHT2210004



ConfigTool



DMSS



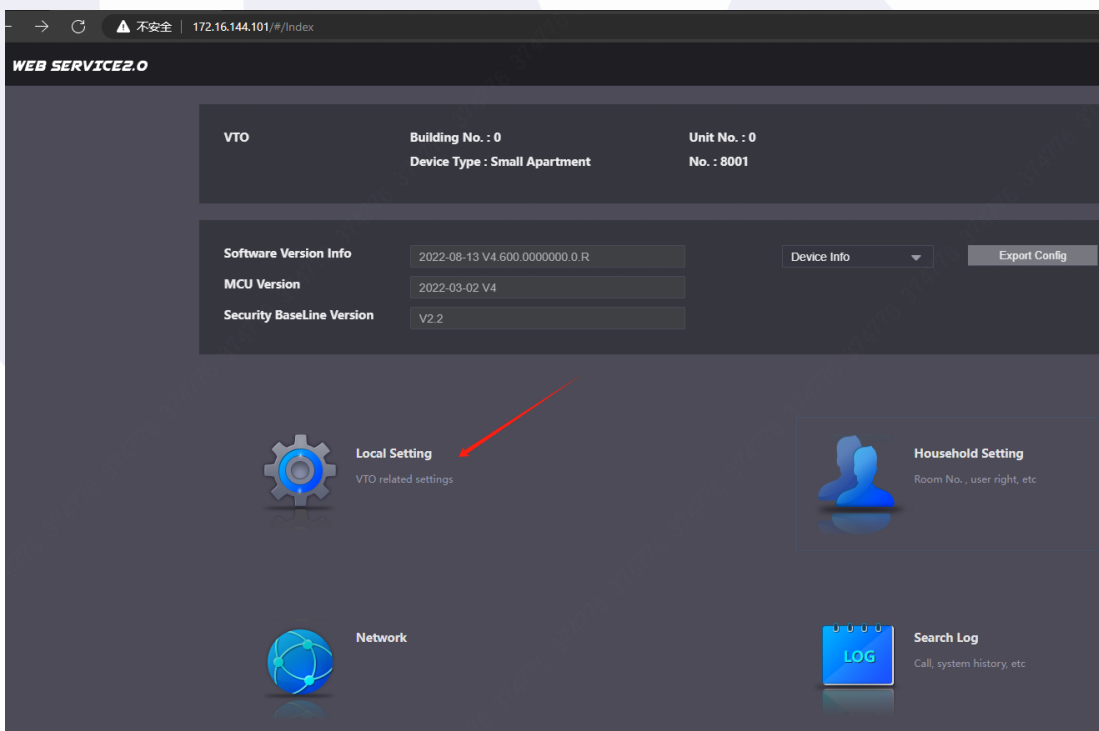
Laptop



DMSS VDP

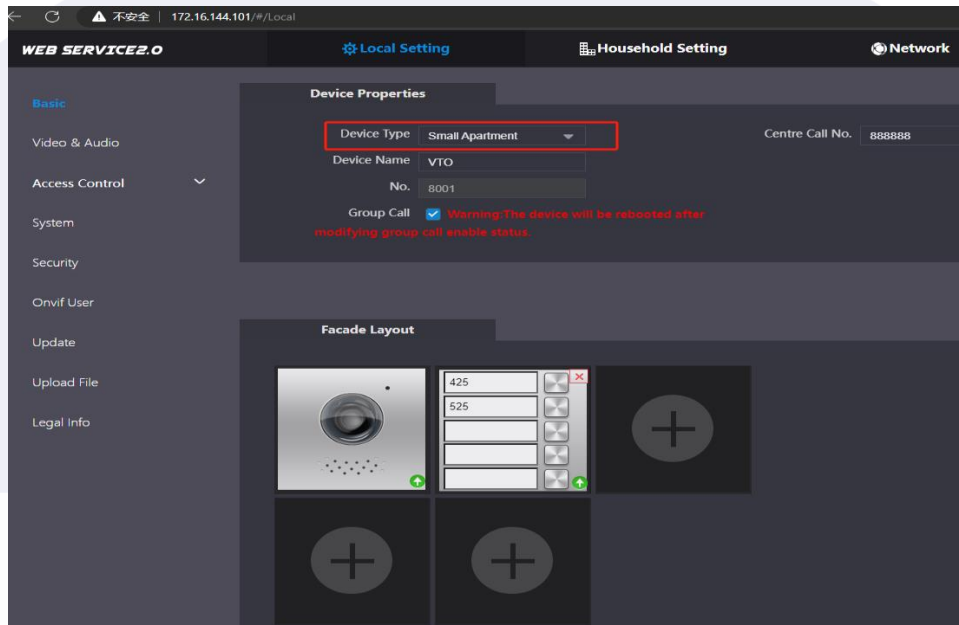
## Pasos de configuración:

- 1) Agregar la **computadora** portátil, **VTO** y **VTH** en el mismo **segmento de red**, iniciar sesión en la interfaz web del VTO colocando su dirección IP en **Microsoft Edge** modo **internet explorer**.

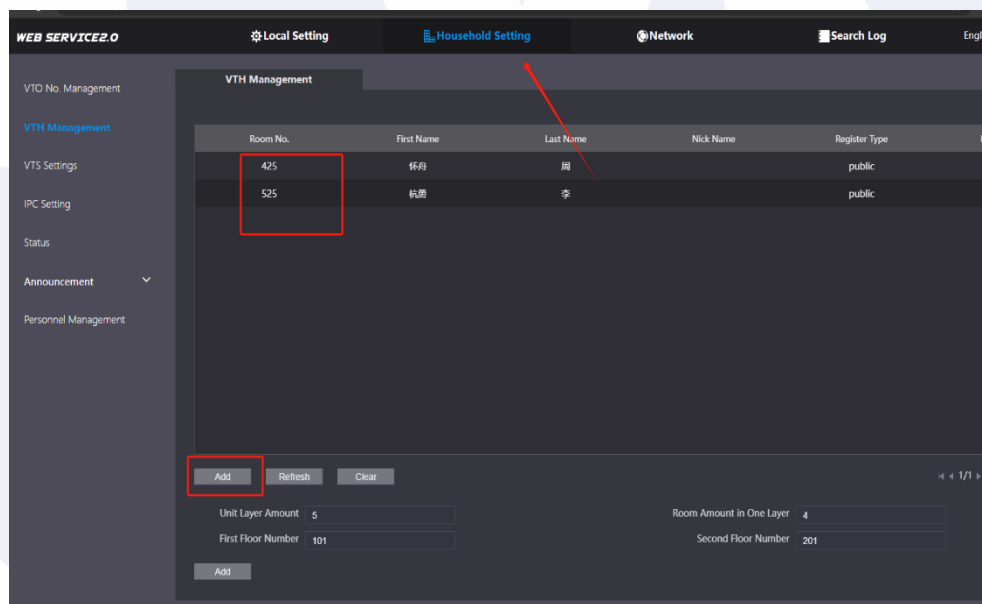


## Pasos de configuración:

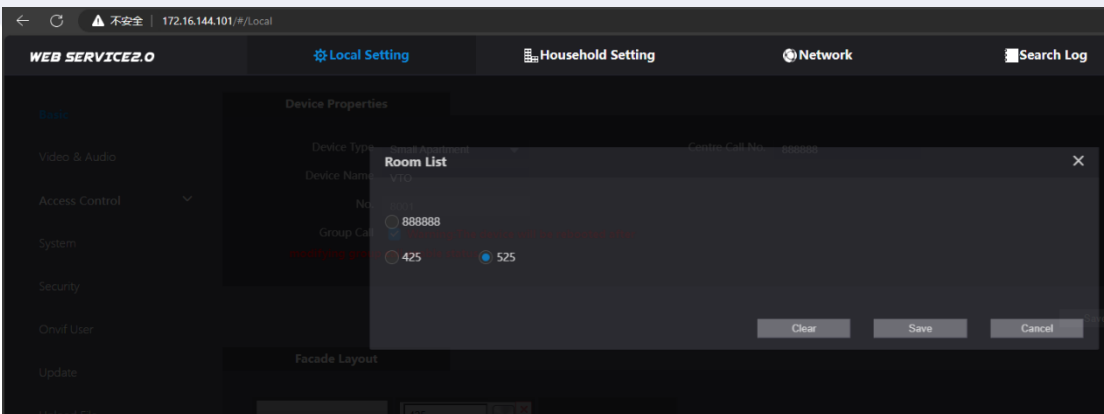
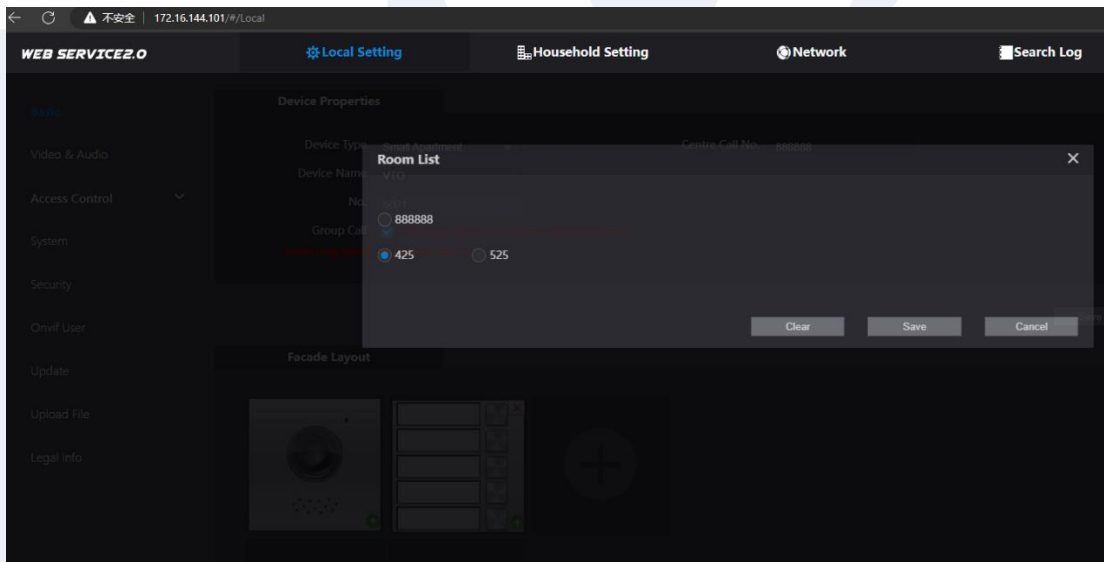
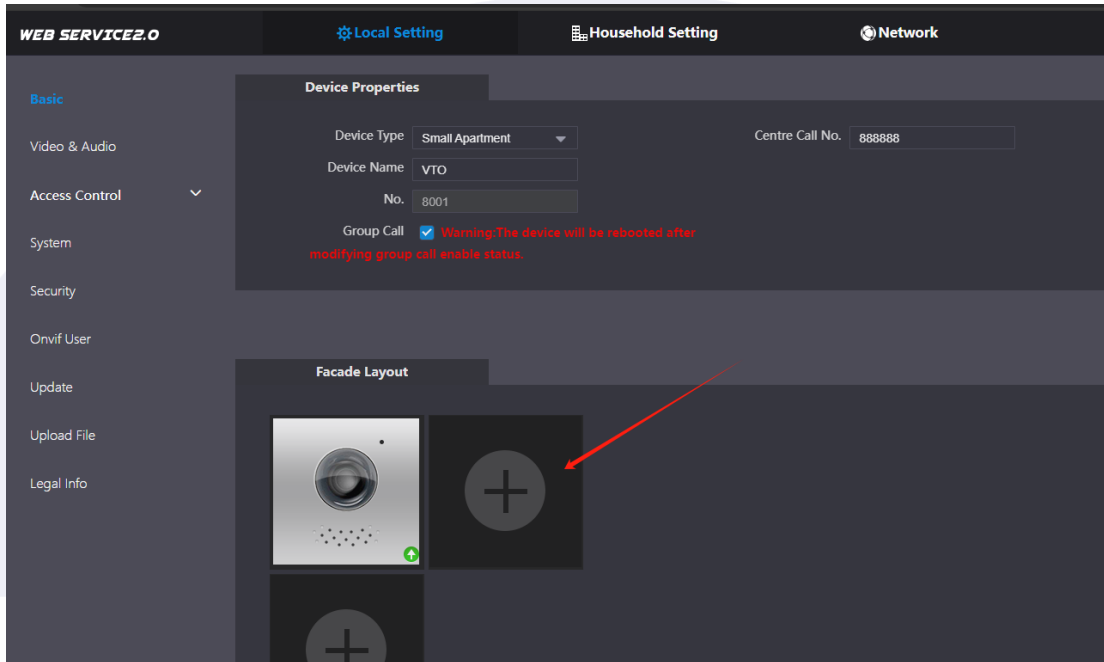
### 2) Seleccionar tipo de dispositivo **Small Apartment**



### 3) Agregar el número de habitación, aquí se han agregado **425 y 525** como prueba



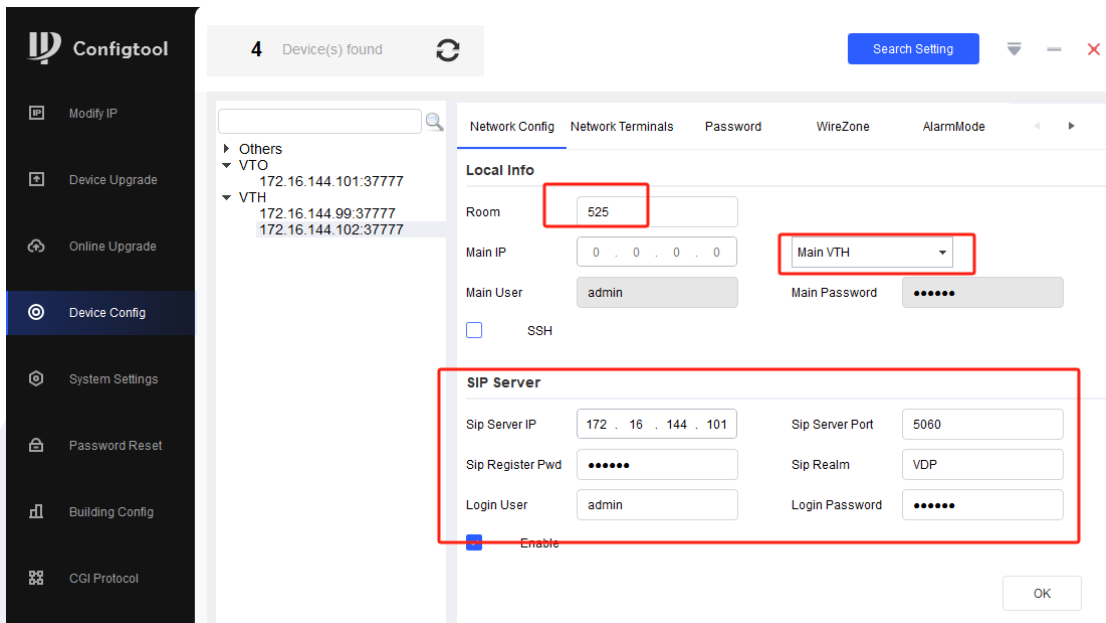
4) Asignar el **botón de timbrado** que se desee usar según el número de departamento.



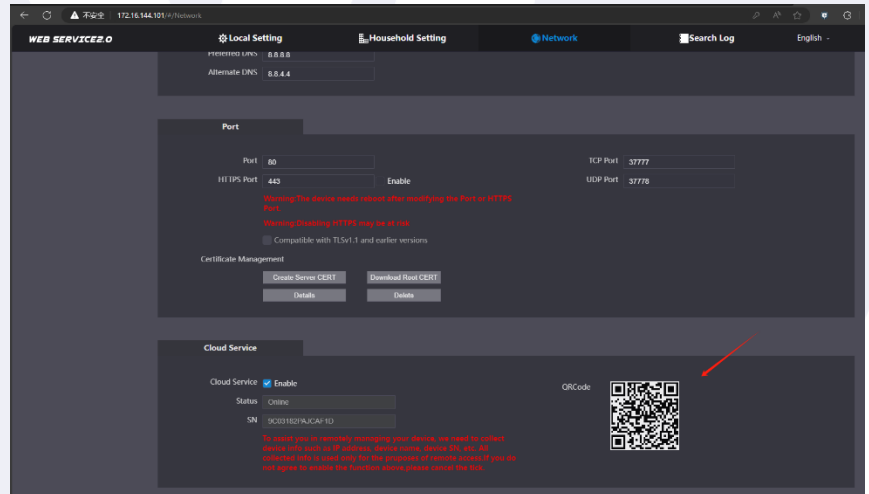
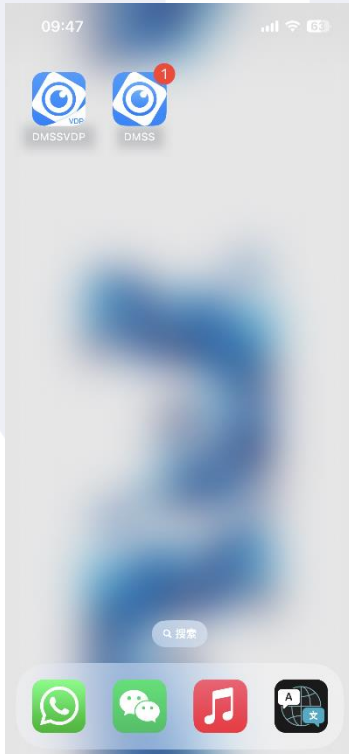
5) Abre Configtool y **configura según la imagen siguiente** (tomando en cuenta los departamentos como ejemplo **425 y 525**):

The screenshot shows the Configtool interface with the 'Device Config' menu selected. The left sidebar lists various configuration options. The main panel displays the configuration for a device found. The 'Device Info' section shows 'Device Type' set to 'Small Apartment'. The 'Physics Info' section includes 'Building' (0), 'Unit' (0), 'VTO No.' (8001), 'GroupCall' (checked), 'Extension No.', and 'Center Number' (888888). The 'SIP Info' section is highlighted with a red box and includes 'Server Type' (VTO), 'Server IP' (172.16.44.101), 'Domain Name' (VDP), 'Register Time' (60), 'Server Port' (5060), and 'Register Pwd' (\*\*\*\*\*). The 'Audio Info' section shows 'Audio Type' set to 'Calling'. A note states: 'Some configurations need to be restarted to take effect.' The 'Restart after configuration' checkbox is checked. The 'Apply to...' button is visible at the bottom right.

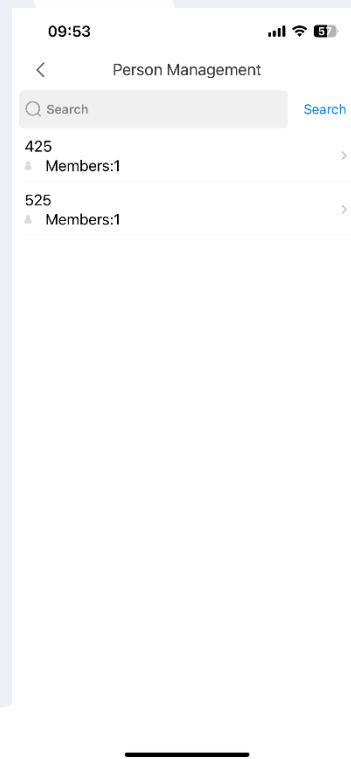
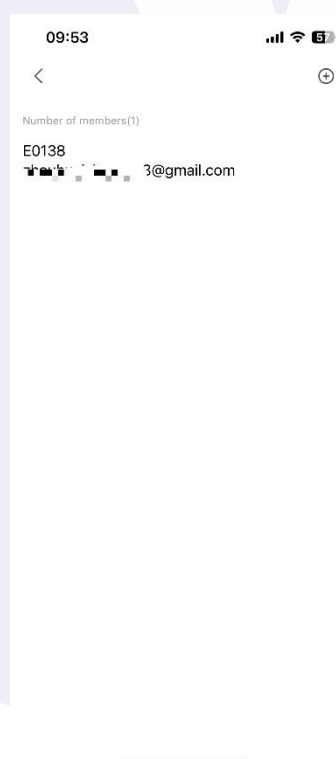
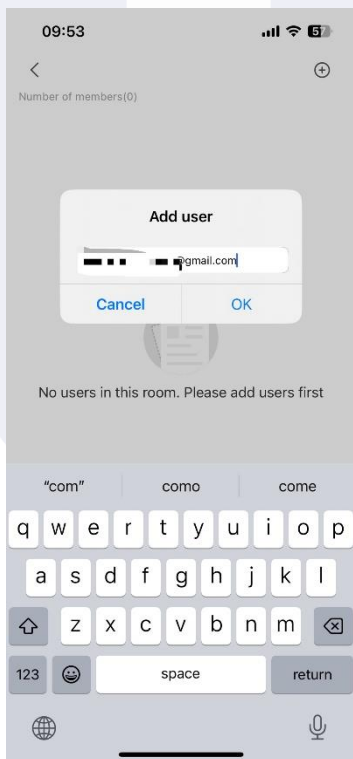
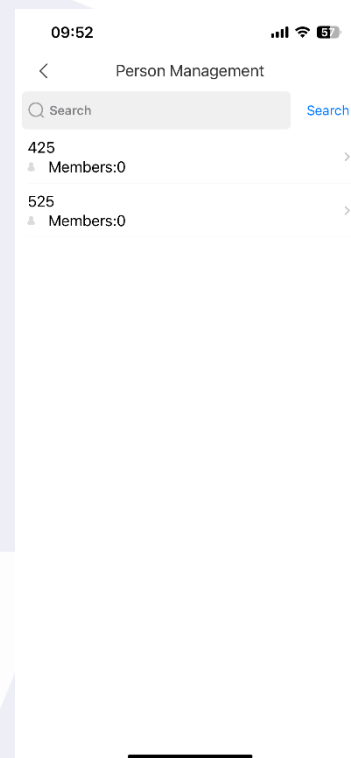
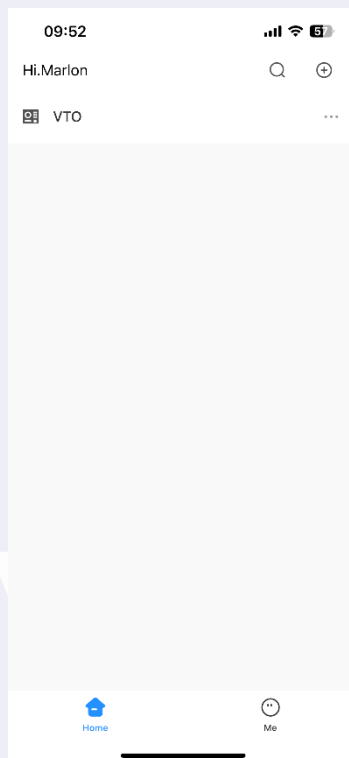
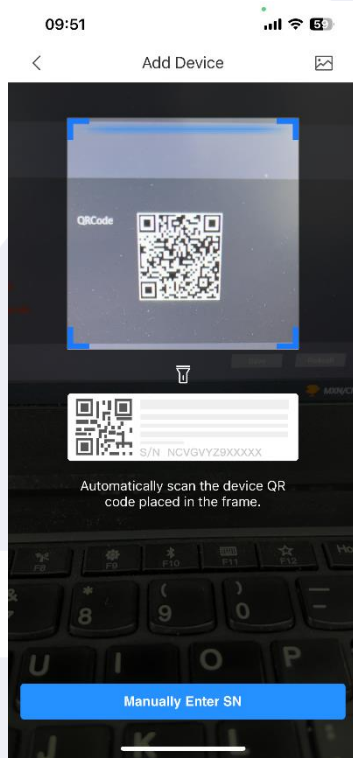
The screenshot shows the Configtool interface with the 'Network Config' menu selected. The left sidebar lists various configuration options. The main panel displays the configuration for a device found. The 'Local Info' section includes 'Room' (425), 'Main IP' (0.0.0.0), 'Main User' (admin), 'Main Password' (\*\*\*\*\*), and 'SSH' (unchecked). The 'SIP Server' section is highlighted with a red box and includes 'Sip Server IP' (172.16.144.101), 'Sip Server Port' (5060), 'Sip Register Pwd' (\*\*\*\*\*), 'Sip Realm' (VDP), 'Login User' (admin), and 'Login Password' (\*\*\*\*\*). The 'Enable' checkbox is checked. The 'Apply to...' button is visible at the bottom right.



- 6) Abre **DMSS VDP** (utilizado por el administrador de apartamentos), escanee el código QR del VTO y siga las indicaciones para agregarlo.



7) Después de haber añadido con éxito el VTO, puedes ver los números de las habitaciones **425 y 525** que se han creado. **Debes añadir correos electrónicos con los que se crearon las cuentas en DMSS**





- 8) En este momento el usuario residente de los departamentos **425 y 525** al abrir el **DMSS** podrá **ver los dispositivos vinculados a su cuenta**. Al llamar a cada uno, timbrará en el DMSS y podrá responder **remotamente la llamada**.

